



GUÍA BÁSICA DE INSTALACIÓN GLASLINER MUROS

Preinstalación de muros

Previo a comenzar con la instalación de Glasliner® para muros, asegúrese de llevar a cabo los siguientes pasos de preinstalación:

1. Selle la superficie en la que se va a instalar Glasliner® con sellador vinílico. Aplique el sellador con un rodillo o brocha y déjelo secar completamente.
2. Defina el área de instalación y planee la mejor forma de cubrirla tomando en cuenta las medidas de las láminas.
3. Corte las láminas de Glasliner® a las medidas necesarias. Utilice tijeras para lámina o sierra eléctrica (caladora) para hacer los cortes.
4. Mida la ubicación de los contactos, apagadores, cables, etc. que deban ser considerados para su colocación una vez instalado Glasliner®.
5. Marque sobre la superficie de Glasliner® las medidas de las ubicaciones de dichos contactos, apagadores, etc.



INDUSTRIAL



COMERCIAL



INSTITUCIONAL



RESIDENCIAL

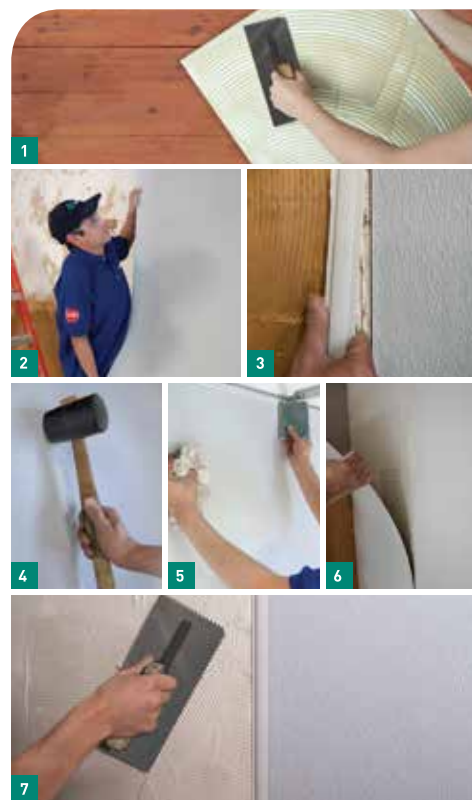
6. Perfore la lámina, utilice un sacabocados o sierra caladora para hacerlo.
7. Corte y prepare las molduras a utilizarse en cada una de las uniones y remates de la instalación (vea el diagrama para definir las molduras que requieren en cada unión), utilice tijeras para lámina al momento de hacerlo.



Instalación de muros







Una vez terminados los pasos de preinstalación, continúe con la instalación de Glasliner® para muros siguiendo estos pasos:

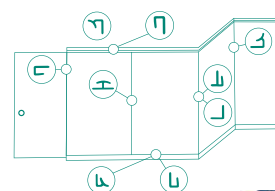
1. Aplique el adhesivo adecuado sobre la superficie trasera del Glasliner® (cara opaca) siguiendo las recomendaciones del fabricante, utilice una llana dentada. Antes de aplicar el adhesivo asegúrese de que la superficie trasera de la lámina esté seca y limpia (libre de polvo, humedad, tierra y grasa).
2. Coloque la lámina sobre el muro. Previo a la colocación de la lámina, asegúrese de que el muro esté limpio y seco.
3. Instale las molduras correspondientes entre una lámina y la otra. Asegúrese de dejar ½ cm de espacio entre la lámina y el tope de la moldura para permitir los ajustes de la lámina por cambios de temperatura.
4. Utilizando un rodillo o martillo de goma, presione la lámina Glasliner® contra el muro y saque el aire que pudo haber quedado atrapado entre la lámina, el adhesivo y el muro, de tal manera que toda la superficie de la lámina quede en contacto directo con el adhesivo.
5. Limpie los excesos de adhesivo que se hayan extendido fuera de la lámina al pegarla. Utilice una estopa y una espátula plástica para remover los excesos de adhesivo.
6. Repita los pasos anteriores hasta terminar la instalación de todas las láminas.
7. Deje secar la instalación por 24 horas y después limpie con un paño húmedo toda la superficie instalada.



Instalación de molduras

El diagrama indica las posibles molduras requeridas en la instalación de Glasliner® para muros y el respectivo uso de cada una de ellas.

MOLDURAS			
	Ángulo exterior		Esquinero interior
	Ángulo interior		Remate Top
	Esquinero exterior		Barra de división



GLAS-GUI-SM-ENE20

Empresa certificada en ISO 9001